

Mathilde Escher Stiftung

Jahresbericht 2023

Jahresbericht 2023

Jahresrückblick & Angebot

Vorwort Stiftungsratspräsident
Jahresrückblick Geschäftsführung
Unser Angebot

Menschen & Geschichten

Ausbildungsreise Berlin
Mosten in der Mathilde Escher
Stiftung
Mircos Silvesterparty

Jahresrechnung 2023

Bericht der GF zur Rechnung
Revidierte Jahresrechnung 2023

Organe & Impressum

**Mathilde Escher
Stiftung**

<https://jahresbericht2023.mathilde-escher.ch>



Jahresrückblick & Angebot

Vorwort Stiftungsratspräsident
Jahresrückblick Geschäftsführung
Unser Angebot

Menschen & Geschichten

Ausbildungsreise Berlin
Mosten in der Mathilde Escher
Stiftung
Mircos Silvesterparty

Jahresrechnung 2023

Bericht der GF zur Rechnung
Revidierte Jahresrechnung 2023

Organe & Impressum

Mathilde Escher
Stiftung

Jahresrückblick & Angebot

Vorwort Stiftungsratspräsident

Der vorliegende Jahresbericht stellt ein paar Highlights des vergangenen Jahres ins Schaufenster. Grössere Unternehmungen wie die Reise nach Berlin, einzigartiges, wie die grosse Silvesterparty aber auch sehr praktisches wie das jährliche Mosten in der Stiftung zeigen nur ein paar wenige der vielen Aktivitäten, die im letzten Jahr in der Mathilde Escher-Stiftung unternommen wurden.



Weiterlesen >



Jahresrückblick Geschäftsführung

Für 2023 haben wir uns das Umsetzen einiger Projekte vorgenommen, alle mit dem Ziel, die Selbstbestimmung und Autonomie der Bewohnenden, Lernenden der Schule und Ausbildung sowie der Mitarbeitenden der Grafikwerkstatt zu unterstützen.

Weiterlesen >

Unser Angebot

Selbstbestimmt leben mit Muskelkrankheiten. Diese Vision verfolgen wir mit einem breiten Leistungsspektrum aus allen Lebensbereichen.

Weiterlesen >



Willkommen

Liebe Leserin, lieber Leser

Der vorliegende Jahresbericht stellt ein paar Highlights des vergangenen Jahres ins Schau-
fenster. Grössere Unternehmungen wie die Reise nach Berlin, Einzigartiges, wie die
grosse Silvesterparty aber auch sehr Praktisches wie das jährliche Mosten in der Stiftung
zeigen nur ein paar wenige der vielen Aktivitäten, die im letzten Jahr in der Mathilde Escher
Stiftung unternommen wurden.

Diese schönen Erlebnisse sind nur möglich dank des Engagements der Bewohner_innen
und der Mitarbeitenden der Stiftung sowie der vielen Spenderinnen und Spender, die
insbesondere die schönen Reiseerfahrungen ermöglichen. An sie alle geht der herzliche
Dank des Stiftungsrates!



Carlo Wolfisberg, Stiftungsratspräsident

Jahresbericht 2023

Jahresrückblick & Angebot

Vorwort Stiftungsratspräsident

Jahresrückblick Geschäftsführung

Unser Angebot

Menschen & Geschichten

Ausbildungsreise Berlin

Mosten in der Mathilde Escher
Stiftung

Mircos Silvesterparty

Jahresrechnung 2023

Bericht der GF zur Rechnung

Revidierte Jahresrechnung 2023

Organe & Impressum

**Mathilde Escher
Stiftung**



Jahresrückblick



Jahresbericht 2023

Jahresrückblick & Angebot

Vorwort Stiftungsratspräsident

Jahresrückblick Geschäftsführung

Unser Angebot

Menschen & Geschichten

Ausbildungsreise Berlin

Mosten in der Mathilde Escher
Stiftung

Mircos Silvesterparty

Jahresrechnung 2023

Bericht der GF zur Rechnung

Revidierte Jahresrechnung 2023

Organe & Impressum

Mathilde Escher
Stiftung

Liebe Leserin, lieber Leser

Für 2023 haben wir uns das Umsetzen einiger Projekte vorgenommen, alle mit dem Ziel, die Selbstbestimmung und Autonomie der Bewohnenden, Lernenden der Schule und Ausbildung sowie der Mitarbeitenden der Grafikwerkstatt zu unterstützen: Ein Bewohnenden-Rat wurde gegründet, das Tagesstruktur-Angebot konnte mit einem zusätzlichen «Dienst Tagesstruktur» ausgebaut werden, wer Lust hatte zu kochen, besuchte den angebotenen Kochkurs, Informationsveranstaltungen mit den wichtigsten Informationen, was die Stiftung betrifft (Finanzen, Personalsuche, Angebote etc.) wurden für Mitarbeitende, Klienten und Klientinnen angeboten und rege besucht.

Einige Highlights im 2023:

- › Mit Unterstützung eines freiwilligen Einsatzes des Zivilschutzes konnten Ausflüge, Zimmeraufräum- und Umstellaktionen und Unternehmungen gemäss individuellen Wünschen der Bewohnenden realisiert werden. Es gab auch einen grossen Kochevent.
- › Erfolgreich haben wir das ISO-Rezertifizierungsaudit gemeistert.
- › Die Fotoausstellung von René Stamm fand im Kirchgemeindehaus Balgrist statt. Der Erlös ging vollumfänglich an die Mathilde Escher Stiftung.
- › Eine interne Ausstellung zum Pride Month wurde von einer Mitarbeiterin und einer Klientin gestaltet. Dadurch entstanden wichtige und angeregte Diskussionen zum Thema Geschlecht und Geschlechtsidentität.
- › Die Lernenden reisten nach Berlin, mehr dazu unter Menschen und Geschichten.
- › Alle Lernenden haben die Ausbildung PrA Mediamatik erfolgreich bestanden. Die Diplomrede von Kilian Ziegler, einem der erfolgreichsten Slam Poeten, war einmalig.
- › Klientinnen und Klienten beteiligten sich an der Street Parade Zürich.
- › Die Iron Cats nahmen am internationalen Powerchair-Hockeyturnier in Eindhoven (NL) teil und belegten den 4. Platz. Macht uns immer wieder stolz!
- › Eine von der Stiftung organisierte Ferienreise führte nach Bologna und konnte mit Spenden finanziert werden. Die Bewohner und Bewohnerinnen waren aber auch immer wieder individuell unterwegs.
- › Ein Aktionstag zum Thema «Leitbild» fand im November statt. Alle Mitarbeitenden, Bewohnenden, Lernenden und einige Mitglieder des Stiftungsrates haben daran teilgenommen. Nachmittags war Spiel und Spass und eine Improvisationsaufführung vom Theater «anundpfirsich» angesagt. Wir haben alle viel gelacht.
- › Die Äpfel von den Bäumen auf dem Stiftungsgelände wurden einmal mehr zu Saft verarbeitet. Unter Menschen und Geschichten erfahren Sie Details.
- › Mircos Silvesterparty wurde von langer Hand vorbereitet, mehr dazu unter Menschen und Geschichten.

Über Social Media (Facebook, Instagram und LinkedIn) halten wir Sie immer auf dem Laufenden. Abonnieren Sie auch die Newsletter der Stiftung und der Grafikwerkstatt.

Ich grüsse Sie herzlich

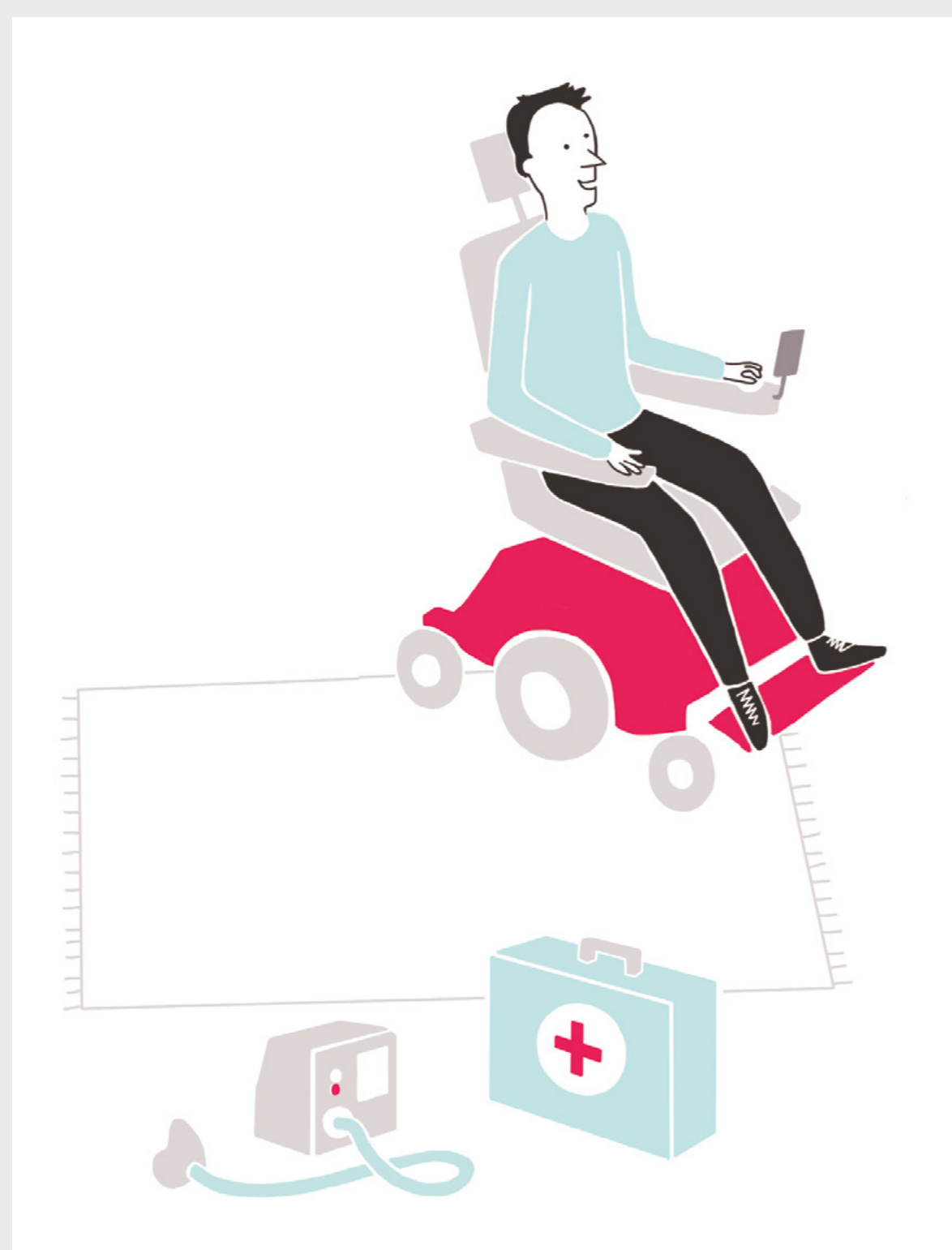
Katharina Hildebrand, Geschäftsführerin

Für ein selbstbestimmtes Leben

Selbstbestimmt leben mit Muskelkrankheiten. Diese Vision verfolgen wir mit einem breiten Leistungsspektrum aus allen Lebensbereichen.

Wohnen und Freizeit

Unsere Atmosphäre ist offen für individuelle Bedürfnisse und ermöglicht gegenseitiges Vertrauen. Wir handeln professionell und vermitteln dadurch Sicherheit.

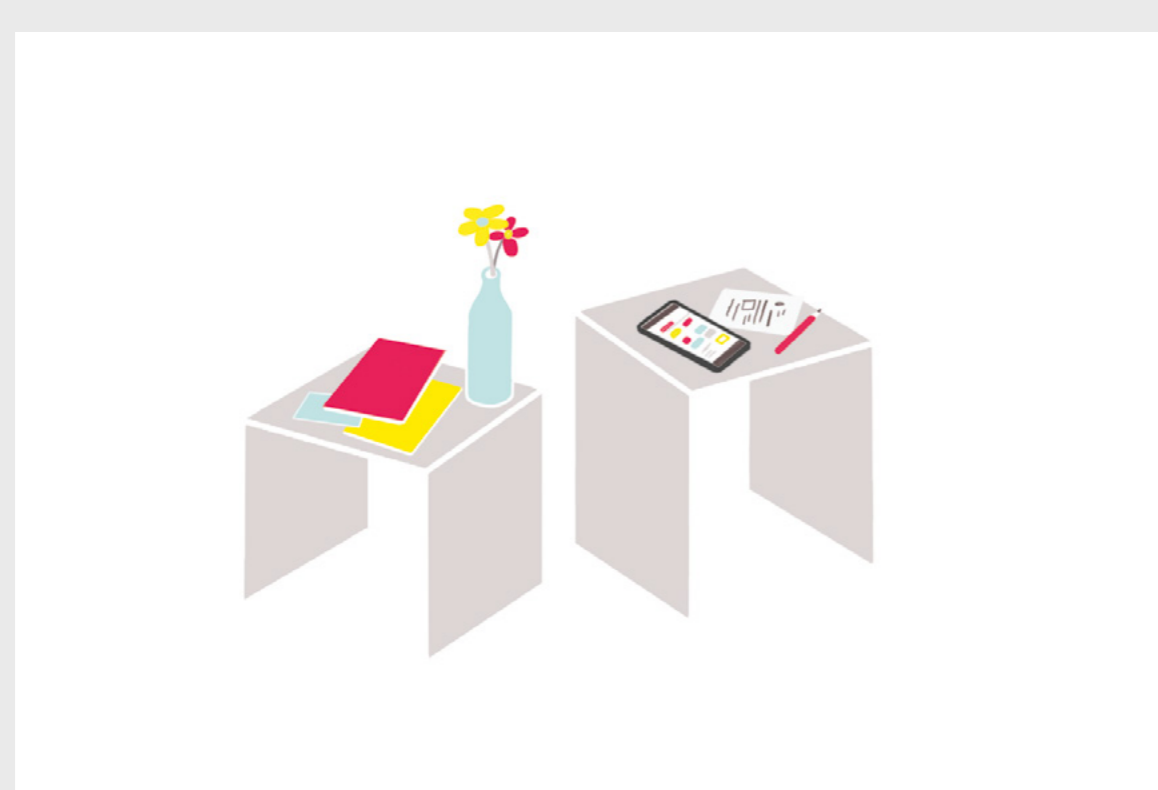
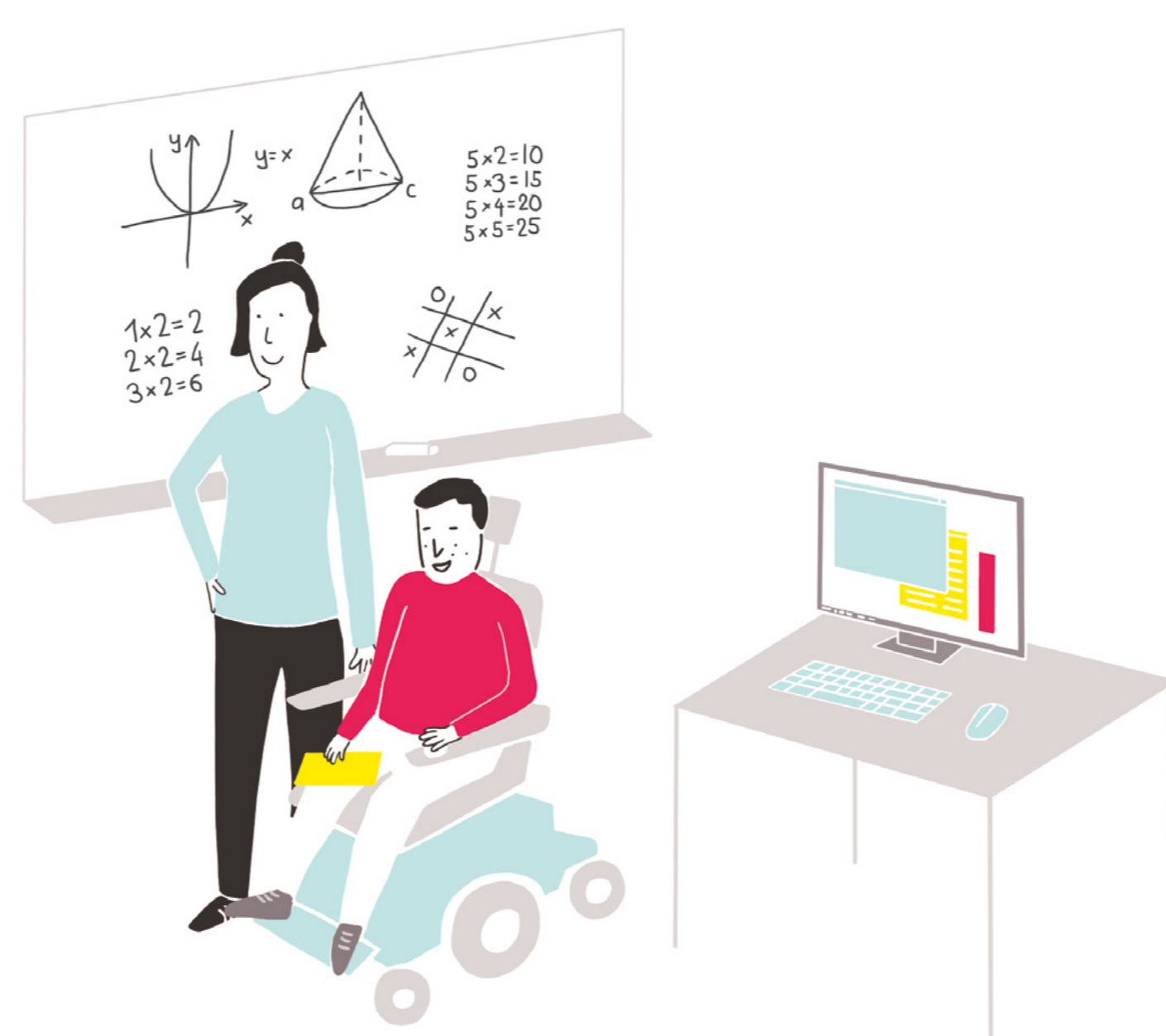


Pflege und Therapie

Mit einem dichten Netzwerk von Spezialistinnen, Spezialisten und Organisationen sichern wir die medizinisch-therapeutische Versorgung und psychologische Unterstützung.

Lernen und Arbeiten

Unser Schul-, Berufsausbildungs- und Arbeitsangebot vermittelt den Klientinnen und Klienten jene Kompetenzen und Perspektiven, die sie für einen selbstbestimmten Alltag brauchen.



Beratung und Information

Gerne teilen wir unsere Erfahrung und Expertise in der Begleitung von Menschen mit Muskeldystrophie Duchenne oder einer anderen Erkrankung mit ähnlichem Therapiebedarf.

Jahresbericht 2023

Jahresrückblick & Angebot

Vorwort Stiftungsratspräsident
Jahresrückblick Geschäftsführung

Unser Angebot

Menschen & Geschichten

Ausbildungsreise Berlin
Mosten in der Mathilde Escher Stiftung
Mircos Silvesterparty

Jahresrechnung 2023

Bericht der GF zur Rechnung
Revidierte Jahresrechnung 2023

Organe & Impressum

Mathilde Escher 
Stiftung

Menschen & Geschichten

Jahresbericht 2023

Jahresrückblick & Angebot

Vorwort Stiftungsratspräsident
Jahresrückblick Geschäftsführung
Unser Angebot

Menschen & Geschichten

Ausbildungsreise Berlin
Mosten in der Mathilde Escher
Stiftung
Mirco's Silvesterparty

Jahresrechnung 2023

Bericht der GF zur Rechnung
Revidierte Jahresrechnung 2023

Organe & Impressum

**Mathilde Escher
Stiftung**

Ausbildungsreise Berlin

Letzten Sommer begaben wir uns mit der Ausbildung auf eine aufregende fünftägige Reise in die pulsierende Metropole Berlin. Trotz der elfstündigen Busfahrt, liess sich niemand die Laune verderben. Zwischen Quizspielen, Filmen und schiefen Gesangseinlagen verging die Zeit wie im Flug.



[Weiterlesen >](#)



Mosten in der Mathilde Escher Stiftung

Es war einmal ein Neubau. In diesem Zusammenhang wurde auch der Garten neugestaltet. Doch mit allen Neuerungen blieb wenig Zeit und Aufmerksamkeit dem Garten gegenüber. Erst Jahre später entdeckte ich gegen den Herbst hin, dass im wilden Gebüsch gelbe und rote Früchte schimmerten. Schliesslich zählte ich 19 – wahrscheinlich alles verschiedene – Apfelbäume!

[Weiterlesen >](#)

Mirco feiert durch den Jahreswechsel

«Während sieben Monaten, von September 2022 bis März 2023, lag ich im Spital. Ich verbrachte also auch Weihnachten, Silvester und meinen Geburtstag im Spital», erzählt Mirco.

[Weiterlesen >](#)



Berlin: Street-Art, Döner und Mauer-Geschichten

Text: Laura Dominguez, Sozialpädagogin Ausbildung

Letzten Sommer begaben wir uns mit der Ausbildung auf eine aufregende fünftägige Reise in die pulsierende Metropole Berlin. Trotz der elfstündigen Busfahrt, liess sich niemand die Laune verderben. Zwischen Quizspielen, Filmen und schiefen Gesangseinlagen verging die Zeit wie im Flug.



Video: Ausbildung der Mathilde Escher Stiftung

Angekommen in Berlin erkundeten wir die Stadt auf eigene Faust und entdeckten dabei viele versteckte Ecken, spannende Orte und auch das ein oder andere Loch im Asphalt.

Gerne hätten wir den Fernsehturm zwecks Aussicht erklommen, doch war die Aussichtsplattform nicht für Elektrorollstühle zugänglich. Glücklicherweise konnten wir dies auf der Reichstagskuppel nachholen und einen atemberaubenden Blick über die Dächer Berlins werfen.

Die Vielfalt der Stadt hautnah erleben

Ein weiteres Highlight war die faszinierende Streetart-Kultur, in die wir auf einer Tour eintauchen durften. Wir schlenderten bzw. cruisten durch die Strassen und bewunderten die teils witzigen, teils ernsten Werke verschiedener Künstler_innen, die Berlin sein einzigartiges Flair verleihen. Am Kreuzbergfestival erlebten wir die Vielfalt der Stadt hautnah. Bei einer «Berliner Mauer» Tour lernten wir vieles über die Geschichte Berlins und hörten viele tragische, aber auch glückliche Geschichten rund um die Berliner Mauer.

Natürlich genossen wir auch die kulinarische Vielfalt Berlins und lernten nicht nur bei Döner und Baklava die multikulturelle Seite der Stadt kennen. Insgesamt war unsere Ausbildungsreise ein unvergessliches Erlebnis, das uns nicht nur kulturell bereichert, sondern auch als Gruppe zusammengeschweisst hat. Auf der langen Rückfahrt war es dann eher ruhig, viele von uns waren müde von der aufregenden Reise. Berlin mit seiner Vielfalt, Geschichte und Lebendigkeit wird uns noch lange in Erinnerung bleiben.

Jahresbericht 2023

Jahresrückblick & Angebot

Vorwort Stiftungsratspräsident
Jahresrückblick Geschäftsführung
Unser Angebot

Menschen & Geschichten

Ausbildungsreise Berlin

Mosten in der Mathilde Escher
Stiftung
Mircos Silvesterparty

Jahresrechnung 2023

Bericht der GF zur Rechnung
Revidierte Jahresrechnung 2023

Organe & Impressum

**Mathilde Escher
Stiftung**

Mathildes süsser Most

Text: Peter Kronbach, Leitung Tagesgruppe

Es war einmal ein Neubau. In diesem Zusammenhang wurde auch der Garten neugestaltet. Doch mit allen Neuerungen blieb wenig Zeit und Aufmerksamkeit dem Garten gegenüber. Erst Jahre später entdeckte ich gegen den Herbst hin, dass im wilden Gebüsch gelbe und rote Früchte schimmerten. Schliesslich zählte ich 19 – wahrscheinlich alles verschiedene – Apfelbäume!

Zusammen mit einem Bewohner waren wir die ersten, welche die Bäume aus dem Dickicht befreiten, ihnen Licht brachten und ihnen auch Form gegeben haben. Für Pausenznünis brachten wir immer wieder ein paar Äpfel. In der Schule und auf der Gruppe entstanden Apfelmus und Apfelwähen.

Im Frühling 2020 gelangen meine ersten Okulierungsversuche. Das heisst, ich habe auf die bestehenden Bäume weitere Sorten anwachsen lassen.

2021 unternahmen wir einen Kraftakt. Mit viel Schneiden und Sägen befreiten wir den Boden unter den Bäumen von Gebüsch. So hatten wir Platz, um mit Schütteln der Bäume die reifen Früchte zu ernten. Der erste Most-Event mit Schülern und Schülerinnen, Eltern, Geschwistern, Grosseltern und Mitarbeitenden aus fast allen Bereichen konnte stattfinden. Wir ernteten gegen 50 Liter Süssmost, viel Freude und Zufriedenheit.

Verkauf an Weihnachtsmarkt

Im Oktober 2023 schafften wir eine eigene Fruchtemühle an, welche notwendig ist, um die Äpfel zu zerkleinern, bevor sie nach dem Waschen in die Presse gegeben werden. Mitarbeitende der Grafikwerkstatt gestalteten eine schöne Flaschenetikette. Die erste Serie von insgesamt 15 Flaschen wurde am Adventsmarkt zum Verkauf angeboten. Es ist kaum zu erahnen, wieviel Herzblut und Eifer, wie viel Ausprobieren und Irrtum, Beharrlichkeit und Vorfreude in diesen Flaschen voll süssem, schonend konservierten Stiftungsapfelsaft stecken.



Mosten 2023: Die Äpfel werden in die Fruchtemühle geworfen.

Wenn es Herbst wird, werden wir in den Pausen wieder Äpfel sammeln. Am Mittwoch, 25. September 2024, wird hoffentlich die nächste Ernte reif zum Mosten sein.

Hat Sie dieser Bericht gluschtig gemacht? Wir empfehlen Ihnen, am Donnerstag, 21. November 2024, den Adventsverkauf der Grafikwerkstatt in der Mathilde Escher Stiftung zu besuchen. Vielleicht gibt es dann sogar Flaschen mit Unikat-Etiketten.

Jahresbericht 2023

Jahresrückblick & Angebot

Vorwort Stiftungsratspräsident
Jahresrückblick Geschäftsführung
Unser Angebot

Menschen & Geschichten

Ausbildungsreise Berlin
Mosten in der Mathilde Escher
Stiftung
Mircos Silvesterparty

Jahresrechnung 2023

Bericht der GF zur Rechnung
Revidierte Jahresrechnung 2023

Organe & Impressum

**Mathilde Escher
Stiftung**

Mirco feiert durch den Jahreswechsel

Text: Lukas Fischer, Leitung Kommunikation

«Während sieben Monaten, von September 2022 bis März 2023, lag ich im Spital. Ich verbrachte also auch Weihnachten, Silvester und meinen Geburtstag im Spital», erzählt Mirco.

Kein Wunder, hatte er nach dieser Zeit Nachholbedarf: «Im Sommer 2023 bin ich richtig abgegangen, war viel unterwegs und habe Party gemacht.» Er musste folglich nicht zweimal überlegen, als ihm Mitte Jahr der Clubraum der Roten Fabrik angeboten wurde, weil der für Silvester noch nicht gebucht war.

Nach einem Anruf bei seinem besten Freund stand fest: «Wir machen eine fette Silvesterparty!» Mirco hatte schon einige grosse Partys organisiert. Die Züri-Fäscht-Bühne, die er vor einigen Jahren organisierte, ist bereits legendär. Auch die Street-Parade oder die Zurich Pride wurden oft mit Mircos Party-Ideen bereichert. So scheuten er und seine Freunde keinen Aufwand.



Schliesslich konnten 700 Gäste ins Jahr 2024 tanzen! Die Party dauerte von abends um acht Uhr bis am nächsten Morgen um acht Uhr. Zwanzig DJs sorgten auf drei Bühnen für den richtigen Beat. «Es war wohl die grösste Silvester-Party, die in der Roten Fabrik schon gefeiert wurde. Normalerweise sind vielleicht halb so viele Leute dort», erzählt Mirco mit einem Schmunzeln. Stolz und Freude über den unvergesslichen Anlass schwingen auch nach Monaten noch in seiner Stimme mit.

Jahresbericht 2023

Jahresrückblick & Angebot

Vorwort Stiftungsratspräsident
Jahresrückblick Geschäftsführung
Unser Angebot

Menschen & Geschichten

Ausbildungsreise Berlin
Mosten in der Mathilde Escher
Stiftung

Mircos Silvesterparty

Jahresrechnung 2023

Bericht der GF zur Rechnung
Revidierte Jahresrechnung 2023

Organe & Impressum

**Mathilde Escher
Stiftung**

Jahresrechnung & Berichte

Jahresbericht 2023

Jahresrückblick & Angebot

Vorwort Stiftungsratspräsident
Jahresrückblick Geschäftsführung
Unser Angebot

Menschen & Geschichten

Ausbildungsreise Berlin
Mosten in der Mathilde Escher
Stiftung
Mircos Silvesterparty

Jahresrechnung 2023

Bericht der GF zur Rechnung
Revidierte Jahresrechnung 2023

Organe & Impressum

Mathilde Escher
Stiftung

Bericht der Geschäftsführung zur Rechnung

Erläuterungen von
Katharina Hildebrand,
Geschäftsführung, zur
finanziellen Entwicklung.

Weiterlesen >

Revidierte Jahresrechnung 2023

Vermögens-, Finanz- und
Ertragslage 2023 in Zahlen,
inklusive Vergleich zum Jahr
2022.

Weiterlesen >

13'129'731

Betriebsaufwand (in CHF)

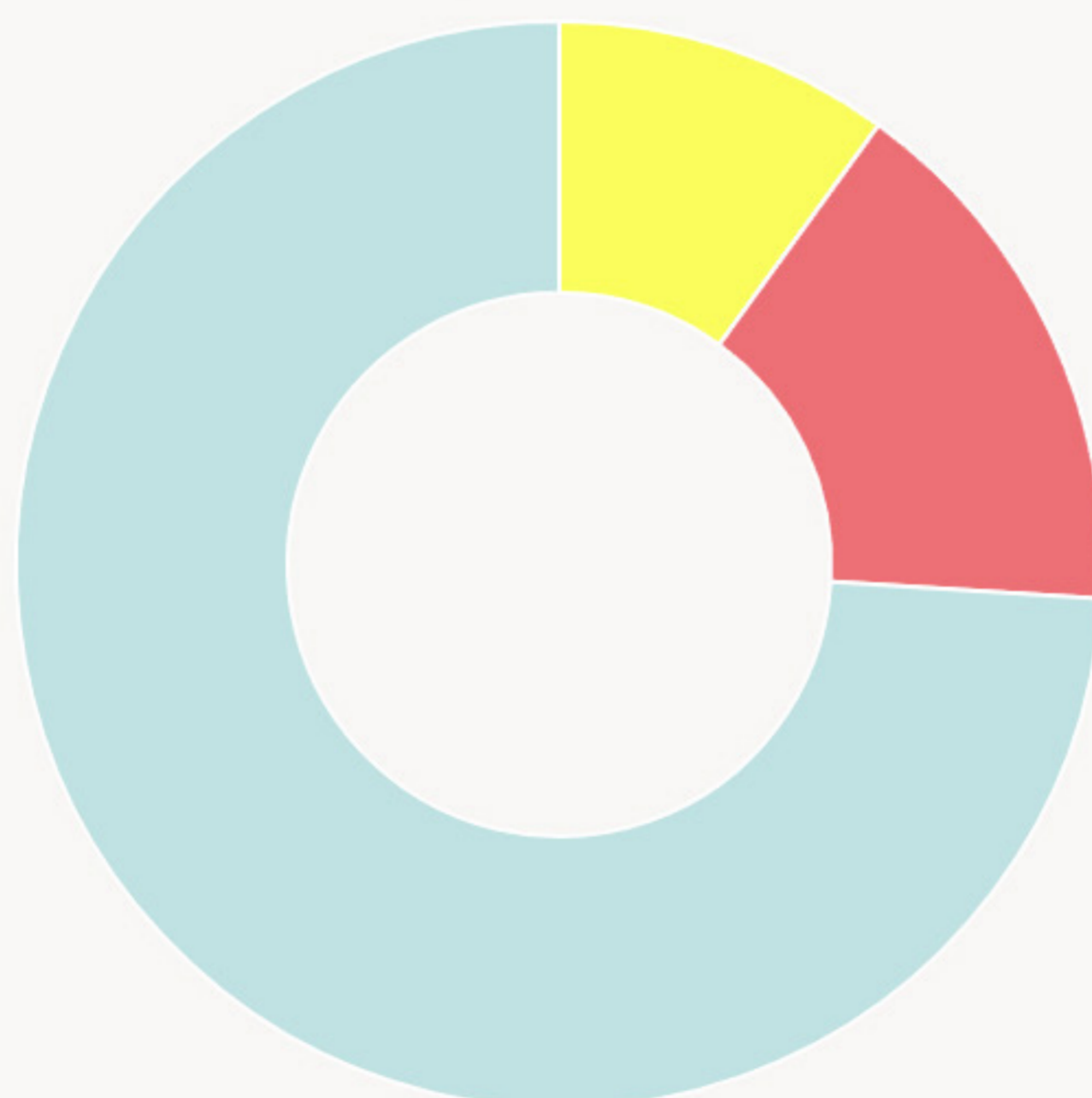
211

Anzahl Mitarbeitende

76

Anzahl Klient_innen

Bereichsanteile (Aufwand)



10% berufliche Ausbildung 16% Sonderschule 74% Erwachsenenbereich

Bericht zur Rechnung 2023

Die nachfolgenden Erläuterungen zum Ergebnis 2023 beziehen sich auf den in diesem Jahresbericht abgedruckten Auszug aus der Jahresrechnung.

Die gesamte Jahresrechnung finden Sie auf unserer Website sowie [hier als PDF zum Download](#).

Bereichsrechnung Mathilde Escher Stiftung

- › Das Finanzierungsmodell im Schulbereich mit der Pauschalfinanzierung bewährt sich für uns. Der Einnahmenüberschuss von CHF 94'635 konnte dem Schwankungsfonds zugewiesen werden, dieser zeigt einen Plussaldo von CHF 48'607 (Vorjahr Minussaldo von CHF 46'027).
- › Der Ausgabenüberschuss im Bereich der Ausbildung von CHF 143'310 (Vorjahr CHF 200'764) wird dem Schwankungsfonds belastet, der nun einen Minussaldo von CHF 446'780 aufweist. Der Ausgabenüberschuss 2023 ist kleiner als im Vorjahr, weil die Tarife angepasst wurden, aber grösser als budgetiert. Ein Lernender konnte die Ausbildung auf Grund von gesundheitlichen Problemen nicht antreten, der Platz konnte so kurzfristig nicht wieder besetzt werden. Auf Sommer 24 sind alle Ausbildungsplätze vergeben.
- › Im Erwachsenenbereich resultiert ein Ausgabenüberschuss von CHF 538'175 (Vorjahr 556'175) auf Grund des immer grösser werdenden Pflege- und Betreuungsaufwandes. Dieser wird dem Schwankungsfonds zugewiesen, der Minussaldo beträgt CHF 813'743. Es haben bereits erste Tarifverhandlungen mit dem Sozialamt des Kantons Zürich (KSA) stattgefunden, der Mehraufwand wurde belegt und vom KSA anerkannt. Weiterführende Verhandlungen müssen nun terminiert werden.

Die Beiträge der öffentlichen Hand an die Mathilde Escher Stiftung sind nur bei hoher Auslastung und optimalen Kostenverhältnissen zwischen den Bereichen kostendeckend. Die Personalkosten machen den grössten Teil der Gesamtkosten aus.

Per Ende 2023 beschäftigte die Mathilde Escher Stiftung 211 Mitarbeitende mit 107 Vollzeitstellen (Vorjahr 211 Mitarbeitende mit 112 Vollzeitstellen).

Der Personalaufwand erhöhte sich im Jahr 2023 um CHF 697'817 auf Grund der Teuerung, den hohen Kosten für Personalvermittlung, den Krankheitsausfällen, die durch Aushilfen abgedeckt werden mussten, dem hohen Pflegeaufwand (im Vorjahr erhöhte sich der Personalaufwand um CHF 500'937).

Stiftungsrechnung

Die Stiftungsrechnung zeigt einen Gewinn von CHF 227'556 (Vorjahr Verlust von 1'045'731). Der Wertschriftengewinn beträgt CHF 286'458 (Vorjahr Verlust von CHF 980'822).

Katharina Hildebrand
Geschäftsführung Mathilde Escher Stiftung



Jahresbericht 2023

Jahresrückblick & Angebot

Vorwort Stiftungsratspräsident
Jahresrückblick Geschäftsführung
Unser Angebot

Menschen & Geschichten

Ausbildungsreise Berlin
Mosten in der Mathilde Escher
Stiftung
Mircos Silvesterparty

Jahresrechnung 2023

Bericht der GF zur Rechnung
Revidierte Jahresrechnung 2023

Organe & Impressum

**Mathilde Escher
Stiftung**

Revidierte Jahresrechnung 2023

Die gesamte Jahresrechnung finden Sie hier [als PDF zum Download](#).

Kurzfassung der Jahresrechnung 2023

Bilanz der Mathilde Escher Stiftung

	Beträge in CHF	
	2023	2022
Aktiven		
Umlaufvermögen		
Flüssige Mittel	2'047'893	2'643'129
Wertschriften	5'242'912	4'911'476
Forderungen aus Leistungserbringung	1'546'896	1'781'388
Übrige Forderungen	23'732	21'143
Aktive Abgrenzung Betriebsbeiträge	279'163	158'380
Warenvorräte	19'809	18'224
Aktive Rechnungsabgrenzung	35'799	71'776
Total Umlaufvermögen	9'196'204	9'605'516
Anlagevermögen		
Immobilien	5'701'007	5'701'585
Mobilien	218'538	234'402
Total Anlagevermögen	5'919'545	5'935'987
Total Aktiven	15'115'749	15'541'503
Passiven		
Fremdkapital		
Verbindlichkeiten aus Lieferungen und Leistungen	181'288	174'559
Übrige Verbindlichkeiten	484'412	342'045
Passive Abgrenzung Betriebsbeiträge	357'247	193'020
Passive Rechnungsabgrenzung	243'549	260'779
Total kurzfristiges Fremdkapital	1'266'496	970'403
Darlehen und Festkredite	8'400'000	8'400'000
Rückstellung aufgrund Unterdeckung BVK (Pensionskasse)	0	493'140
Total langfristiges Fremdkapital	8'400'000	8'893'140
Zweckgebundenes Fondskapital	1'013'983	883'396
Schwankungsfond der öffentlichen Hand	-1'211'916	-625'066
Organisationskapital		
Stiftungskapital	5'000'000	5'000'000
Schwankungsreserve für Wertschriften	490'000	490'000
Erneuerungsfonds Immobilien	321'470	321'470
Freie Reserven	150'000	150'000
Ergebnisvortrag	-541'840	503'891
Jahresergebnis (Überschuss/Fehlbetrag)	227'556	-1'045'731
Total Organisationskapital	5'647'186	5'419'630
Total Passiven	15'115'749	15'541'503

Betriebsrechnung der Mathilde Escher Stiftung

	Beträge in CHF	
	2023	2022
Betriebsertrag		
Spendenerträge	177'108	335'599
Investitionsbeiträge der öffentlichen Hand	0	0
Ertrag für erbrachte Leistungen:		
Sonderschule	2'096'490	2'199'674
Berufliche Ausbildung	1'098'274	1'281'212
Erwachsenenbereich	8'665'049	8'209'838
Übrige Erträge	173'166	349'902
Erlösminderungen und Veränderung Delkredere	0	0
Total Betriebsertrag	12'210'086	12'376'225
Betriebsaufwand		
Personalaufwand	-10'730'447	-11'018'630
Energie- und Wasseraufwand	-247'356	-225'868
Haushalts- und Lebensmittelaufwand	-350'795	-342'214
Unterhalt, Reparaturen und Ersatzanschaffungen	-347'675	-289'252
Übriger Sachaufwand und Transportkosten	-252'340	-298'865
Büro- und Verwaltungsaufwand	-306'778	-282'104
Medizinischer Bedarf	-47'361	-55'815
Abschreibungen	-793'959	-794'255
Auslage für Betreute	-53'019	-75'228
Total Betriebsaufwand	-13'129'731	-13'382'232
Finanzaufwand	-255'896	-1'102'873
Finanzertrag	542'354	122'052
Finanzerfolg	286'458	-980'822
Ausserordentlicher Erfolg	0	0
Ergebnis vor Fondsbewegungen	-633'186	-1'986'828
Fondsergebnis		
Zweckgebundene Fonds (Zuweisung)	-177'108	-335'599
Zweckgebundene Fonds (Verwendung)	46'521	66'702
Investitionsbeiträge der öffentlichen Hand (Zuweisung)	0	0
Investitionsbeiträge öffentliche Hand, Fonds Villa, Cubus, Mobilien (Verwendung als Abschreibung)	404'480	407'029
Total Fondsergebnis	273'893	138'131
Ergebnis vor Zuweisung Schwankungsfonds	-359'293	-1'848'697
Schwankungsfonds (Zuweisung)	586'849	802'966
Jahresergebnis (Überschuss/Fehlbetrag)	227'556	-1'045'731

Jahresbericht 2023

Jahresrückblick & Angebot

Vorwort Stiftungsratspräsident
 Jahresrückblick Geschäftsführung
 Unser Angebot

Menschen & Geschichten

Ausbildungsreise Berlin
 Mosten in der Mathilde Escher Stiftung
 Mircos Silvesterparty

Jahresrechnung 2023

Bericht der GF zur Rechnung
 Revidierte Jahresrechnung 2023

Organe & Impressum

Mathilde Escher Stiftung

Bereichsbetriebsrechnung Mathilde Escher Stiftung

	Schule 2023	Schule 2022	Ausbildung 2023	Ausbildung 2022	Erwachsene 2023	Erwachsene 2022	Stiftung 2023	Stiftung 2022	Mathilde Escher Stiftung 2023	Mathilde Escher Stiftung 2022
Betriebsbeitrag										
Spendenerträge und Investitionsbeiträge der öffentlichen Hand							177'108	335'599	177'108	335'599
Ertrag für erbrachte Leistungen:										
Sonderschule	2'096'490	2'199'674	1'098'274	1'281'212	8'665'049	8'209'838			2'096'490	2'199'674
Berufliche Ausbildung									1'098'274	1'281'212
Erwachsenenbereich					130'266	328'690			8'665'049	8'209'838
Übrige Erträge	7'449	10'601	6'715	7'821			28'736	2'790	173'166	349'902
Erlösminderungen und Veränderung Delkredere									0	0
Total Betriebsbeitrag	2'103'939	2'210'275	1'104'989	1'289'033	8'795'315	8'538'528	205'844	338'389	12'210'087	12'376'225
Betriebsaufwand										
Personalaufwand	-1'607'323	-1'816'536	-1'030'570	-1'262'682	-8'085'900	-7'934'981	-6'654	-4'431	-10'730'447	-11'018'630
Energie- und Wasseraufwand	-40'542	-39'806	-24'074	-25'573	-182'740	-160'489	0	0	-247'356	-225'868
Haushalts- und Lebensmittelaufwand	-38'307	-43'544	-32'712	-36'666	-275'105	-261'134	-4'671	-869	-350'795	-342'213
Unterhalt, Reparaturen & Ersatzanschaffungen	-51'133	-46'074	-31'781	-31'528	-262'987	-211'650	-1'774	0	-347'675	-289'252
Übriger Sachaufwand, Transportkosten, Auslagen für Betreute	-154'287	-197'374	-31'178	-35'598	-61'789	-69'841	-58'106	-71'282	-305'360	-374'095
Büro- und Verwaltungsaufwand	-56'409	-48'592	-36'648	-34'246	-199'874	-184'084	-13'847	-15'182	-306'778	-282'104
Medizinischer Bedarf	-6'134	-7'511	-3'475	-4'870	-37'752	-43'434	0	0	-47'361	-55'815
Abschreibungen	-47'708	-48'298	-44'912	-45'250	-182'845	-179'664	-114'014	-114'014	-389'479	-387'226
Total Betriebsaufwand	-2'001'843	-2'247'735	-1'235'350	-1'476'413	-9'288'992	-9'045'277	-199'066	-205'778	-12'725'251	-12'975'203
Finanzerfolg	-7'461	-8'567	-12'948	-13'384	-44'498	-49'426	351'365	-909'445	286'458	-980'822
Ausserordentlicher Erfolg									0	0
Bereichsergebnis vor Fondsbewegungen	94'635	-46'027	-143'309	-200'764	-538'175	-556'175	358'143	-776'834	-228'706	-1'579'800
Fonds (Nettoveränderung)										
Schwankungsfonds (Nettoveränderung)	-94'635	46'027	143'309	200'764	538'175	556'175	-130'587	-268'898	-130'587	-268'898
Jahresergebnis (Überschuss/Fehlbetrag)	0	0	0	0	0	0	227'556	-1'045'731	227'556	-1'045'731

Jahresbericht 2023

Jahresrückblick & Angebot

Vorwort Stiftungsratspräsident
Jahresrückblick Geschäftsführung
Unser Angebot

Menschen & Geschichten

Ausbildungsreise Berlin
Mosten in der Mathilde Escher Stiftung
Mircos Silvesterparty

Jahresrechnung 2023

Bericht der GF zur Rechnung

Revidierte Jahresrechnung 2023

Organe & Impressum

**Mathilde Escher
Stiftung**

Spenden – Nachweis und Verwendung

	Beträge in CHF
	2023
Spenden	
Vergabestiftungen	
Günther Caspar-Stiftung, Zürich	10'000
Stiftung Kastanienhof, Zürich	10'000
Ernst & Theodor Bodmer Stiftung, Zürich	3'000
Krokop-Stiftung, Zürich	2'000
David Rosenfeld'sche Stiftung, Zürich	1'000
Hand in Hand Anstalt / Tisom Stf., Balzers	1'000
Mareina Stiftung, Erlenbach ZH	1'000
Freunde und Freundinnen der Mathilde Escher Stiftung	8'650
Firmen	13'650
Kirchen, Gemeinden	4'874
Trauerspenden	10'267
Einzelspenden ab CHF 3'000	
Fotoausstellung R. Stamm	25'798
Six Sigma Tools AG, Baar	10'000
Verein Schweizer Ameisen, Zumikon	7'500
Schützengesellschaft der Stadpolizei Zürich	6'000
Diverse weitere Spenden	62'369
Total	177'108
Verwendung	
Fonds Partizipation/Inklusion/Lebensqualität	
Individuelle Freizeitaktivitäten sowie Geburtstags- und Weihnachtsgeschenke	6'046
Fonds Reisen	
Klient_innen-Reisen, Reise Iron Cats usw.	26'390
Fonds Freizeit	
Freizeitaktivitäten in der Gruppe	14'085
Total	46'521

Jahresbericht 2023

Jahresrückblick & Angebot

Vorwort Stiftungsratspräsident
Jahresrückblick Geschäftsführung
Unser Angebot

Menschen & Geschichten

Ausbildungsreise Berlin
Mosten in der Mathilde Escher
Stiftung
Mircos Silvesterparty

Jahresrechnung 2023

Bericht der GF zur Rechnung
Revidierte Jahresrechnung 2023

Organe & Impressum

**Mathilde Escher
Stiftung**

Impressum

Stiftungsrat

Dr. Carlo Wolfisberg, Präsident, Uster, seit 1997

Natalie Rossi, Vizepräsidentin, Zürich, seit 2017

René Kälin, Schänis, seit 2013

Eva Lindemann, Rüschlikon, seit 2013

Dr. med. Christina Rüschi, Uster, seit 2023

Thomas Peyer, Quästor, Trüllikon, seit 1.12.2017

Dr. Andreas Schiller, Zürich, seit 2015

Liliana Tönnissen, Unterengstringen, seit 2022

Veronika Waldböhrer, Zürich, seit 2023

Geschäftsführung

Katharina Hildebrand

Aufsichtsorgane

Ausbildungsabteilung: SVA Zürich

Sonderschulbereich: Volksschulamt Kanton Zürich

Erwachsenenbereich: Sozialamt Kanton Zürich

Stiftung: Stadtrat Zürich

Revisionsstelle

REDI AG Treuhand Frauenfeld, seit 2019

Spendenkonto

Mathilde Escher Stiftung, Lengghalde 1, 8008 Zürich

Spendenkonto: 80-3166-8

IBAN: CH45 0900 0000 8000 3166 8

www.mathilde-escher.ch/jetzt-spenden

Impressum

Konzept: Katharina Hildebrand, Lukas Fischer, création handicap – Grafikwerkstatt der Mathilde Escher Stiftung

Grafik: création handicap – Grafikwerkstatt der Mathilde Escher Stiftung

Fotos: Fundus Mathilde Escher Stiftung

Video: Ausbildung der Mathilde Escher Stiftung, private Videos Mirco, Composit création handicap

Illustrationen: Markus Häfliger

[Urheberrechte & Datenschutz](#)

Jahresbericht 2023

Jahresrückblick & Angebot

Vorwort Stiftungsratspräsident

Jahresrückblick Geschäftsführung

Unser Angebot

Menschen & Geschichten

Ausbildungsreise Berlin

Mosten in der Mathilde Escher
Stiftung

Mircos Silvesterparty

Jahresrechnung 2023

Bericht der GF zur Rechnung

Revidierte Jahresrechnung 2023

Organe & Impressum

**Mathilde Escher
Stiftung**